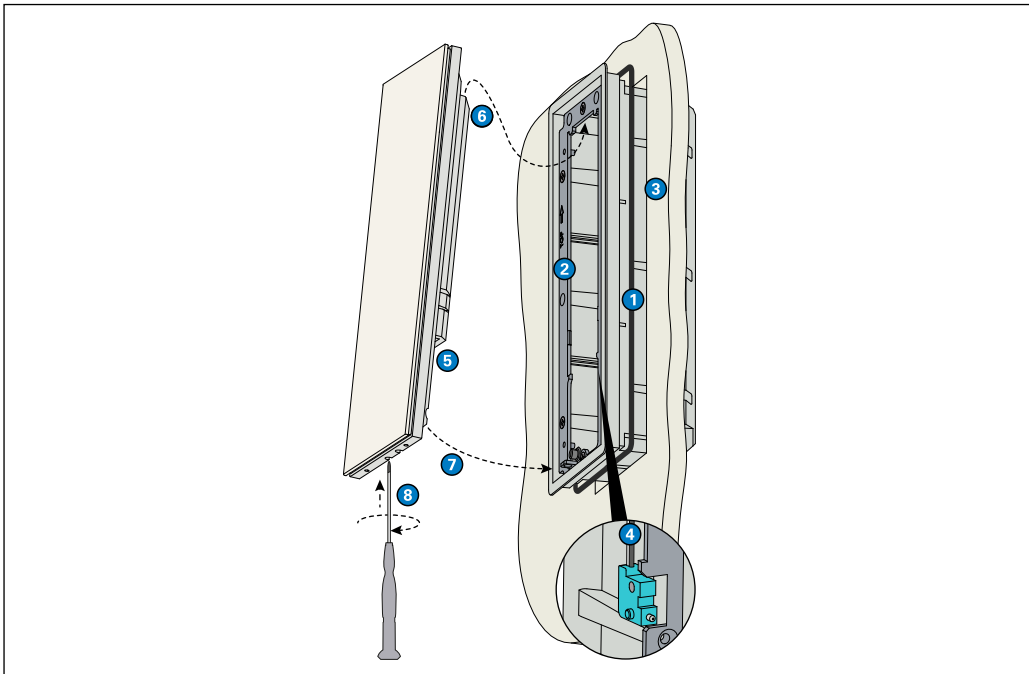


# XDX FB

Gypsum wall/panel mount kit for an id5, od1 or od5.

## Mounting



- 1 If necessary, stick the supplied gasket onto the mounting box.
- 2 Make sure the arrows on the mounting frame point upwards.
- 3 Install the mounting box to the wall by means of the supplied drilling template. Press the four claw clamps on the sides of the mounting box outwards and tighten them using the corresponding screws (PZD2).
- 4 If required, mount the tamper switch TAMP-KIT (not included in the extent of supply; for mounting details, see respective short reference).
- 5 Connect the cables.
- 6 Insert the Intercom station at the top of the mounting frame.
- 7 Press the Intercom station with its lower end onto the mounting box.
- 8 Turn the locking screw anti-clockwise down as far as it will go using the TX8 screwdriver (included in the extent of supply of the Intercom station). Check whether the lower end of the Intercom station is fixed on the mounting frame.

### NOTE: Dismounting

For dismounting, screw the locking screw clockwise as far as it will go, release the device from below with some force and remove the device in a downward motion.

### NOTE: Mounting on brick walls

For mounting on brick walls, additionally the flush mount box XDX FBS is required (not included in the extent of supply). In this case, mount the flush mount box XDX FBS in the wall and then continue with

1.

### Extent of supply

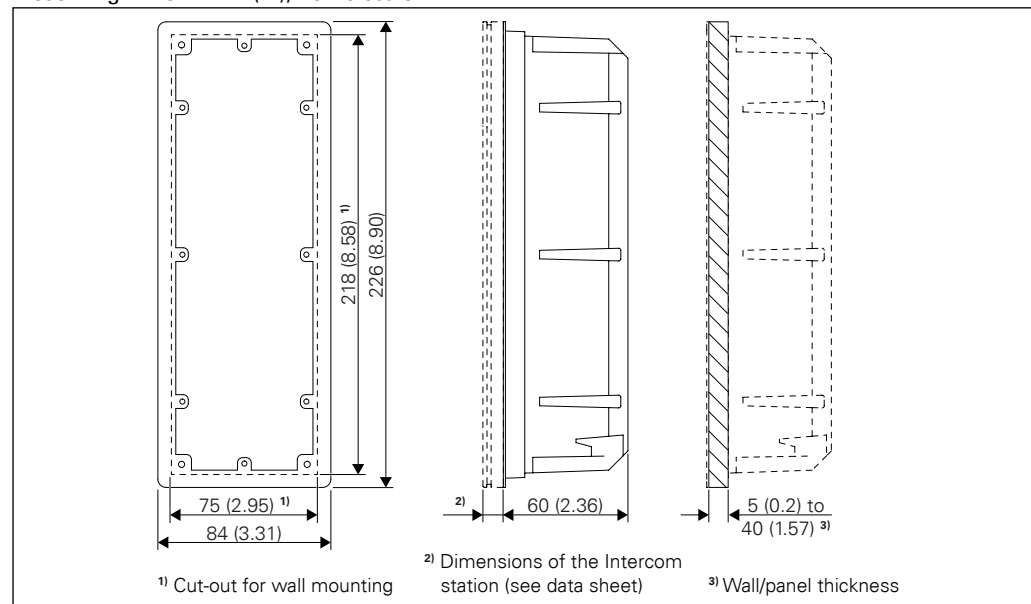
- Mounting box
- Gasket
- Drilling template/signal cover
- Short reference

### Required tools

- Phillips screwdriver (PZD2)
- Torx screwdriver (TX8; included in the extent of supply of the Intercom station)

## Dimensions

Measuring units in mm (in), not to scale!



### Recommended mounting height and position

- Mount the upper edge of the Intercom station approx. 1,650 mm (65 in) from the finished floor. Adapt the mounting height to the individual needs.
- For a barrier-free accessibility, it is recommended to mount the Intercom station with enough space to walls or corners.
- When mounting the Intercom station, pay attention to the correct camera angle in terms of accessibility, so that wheelchair users and children can be detected by the camera (see data sheet of the Intercom station).
- The mounting box is based on a standard GIRA product. For further information, please see the official documents on the GIRA website about product code 289800.

### Mounting instructions

- This kit shall be installed by trained and qualified personnel only.
- Only use recommended tools when installing this kit.
- Do not install this kit on unstable walls or on surfaces which cannot support the weight of the device.
- Protect the mounting box during plaster work by using the supplied signal cover.
- No water may penetrate into the mounting box. Therefore, make sure the mounting box is waterproof, e.g. by using the supplied gasket.
- Install the Intercom station with a distance of min. 150 mm (6 in) downwards to enable access to the locking screws (Tx08).
- If a field cable is used, it is recommended to install an RJ45 crimp jack (e.g. MODJ8-8KUPPL) at the open end of the field cable. Use a patch cable to connect the device to the RJ45 crimp jack.

### Manufacturer's reference

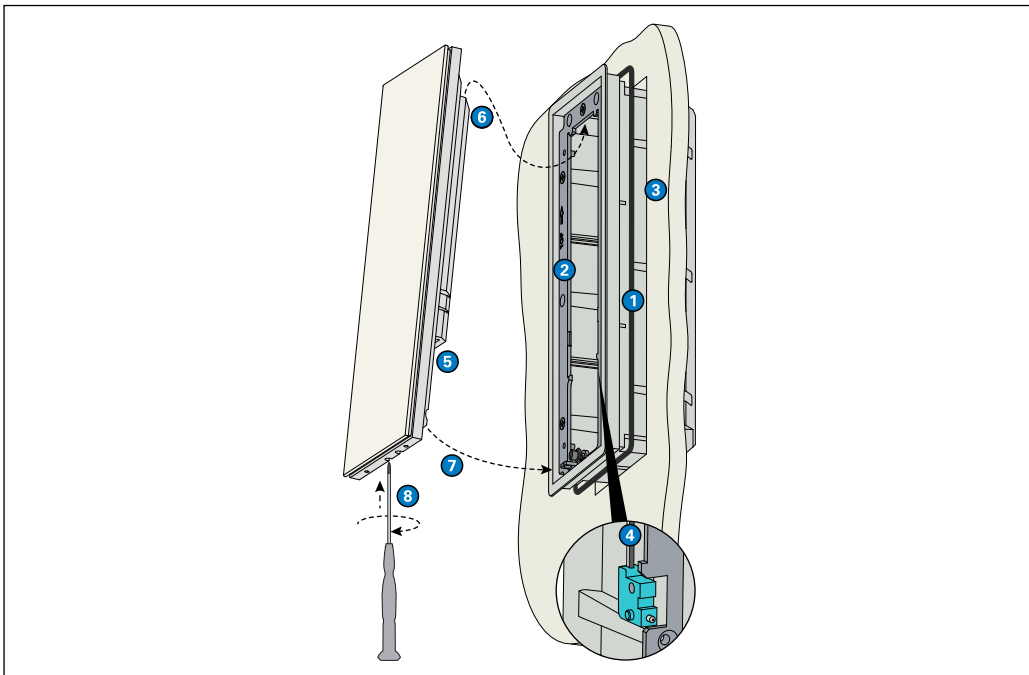
For technical specifications, see the respective data sheet.  
For the latest software and documentation, visit: [www.commend.com](http://www.commend.com)  
Keep this description in safe custody.



# XDX FB

Gipswand-/Paneel-Montage-Kit für eine id5, od1 oder od5.

## Montage



- 1 Bei Bedarf die beiliegende Dichtung auf die Montagedose kleben.
- 2 Prüfen, ob die Pfeile am Montagerahmen nach oben zeigen.
- 3 Die Montagedose mithilfe der beiliegenden Bohrschablone an der Wand montieren. Die vier Krallenklammern seitlich an der Montagedose nach außen drücken und über die dazugehörigen Schrauben festziehen (PZD2).
- 4 Bei Bedarf den Sabotage-Schalter TAMP-KIT (nicht im Lieferumfang enthalten; für Details zur Montage siehe entsprechenden Beipackzettel).
- 5 Die Kabel anschließen.
- 6 Die Sprechstelle oben am Montagerahmen einsetzen.
- 7 Das untere Ende der Sprechstelle an die Montagedose drücken.
- 8 Mittels TX8-Schraubendreher (im Lieferumfang der Sprechstelle enthalten) die Arretierschraube gegen den Uhrzeigersinn bis zum Anschlag herausdrehen. Prüfen, ob das untere Ende der Sprechstelle am Montagerahmen arretiert ist.

## HINWEIS: Demontage

Zur Demontage die Sicherungsschraube im Uhrzeigersinn bis zum Anschlag schrauben, das Gerät mit etwas Kraft von unten lösen und das Gerät nach unten abziehen.

## HINWEIS: Montage an Ziegelwänden

Für die Montage an Ziegelwänden wird zusätzlich die Unterputzdose XDX FBS benötigt (nicht im Lieferumfang enthalten). In diesem Fall erst die Unterputzdose XDX FBS in der Wand montieren und dann mit 1 fortfahren.

## Lieferumfang

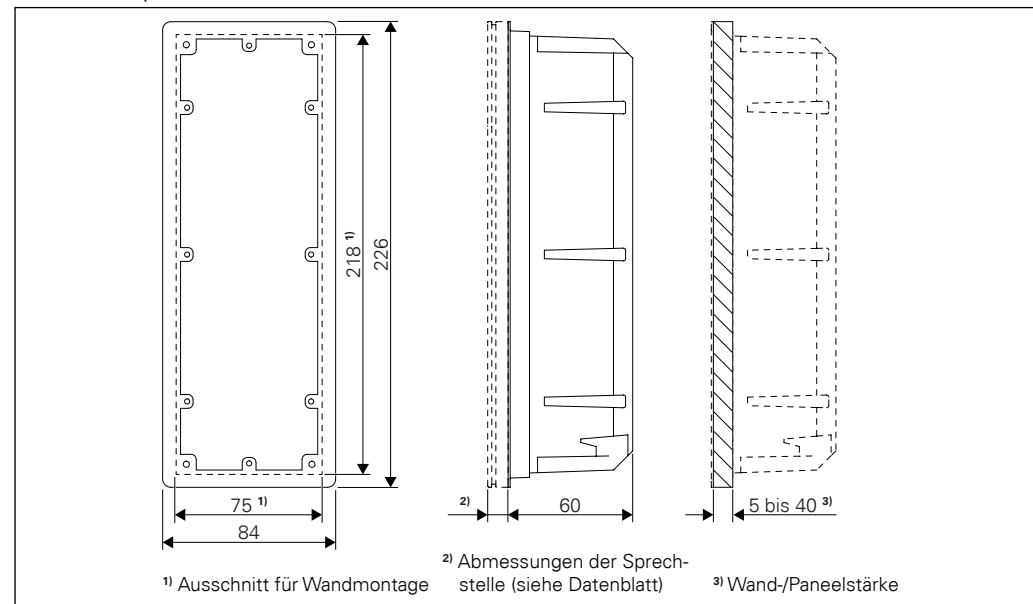
- Montagedose
- Dichtung
- Bohrschablone/Putzdeckel
- Beipackzettel

## Benötigtes Werkzeug

- Kreuzschlitzschraubendreher (PZD2)
- Torx-Schraubendreher (TX8; im Lieferumfang der Sprechstelle enthalten)

## Abmessungen

Maße in mm, kein Maßstab!



## Empfohlene Montagehöhe und Position

- Montieren Sie die obere Kante der Sprechstelle ca. 1.650 mm über der fertigen Fußbodenoberfläche. Passen Sie die Montagehöhe ggf. an die jeweiligen Erfordernisse an.
- Für eine barrierefreie Erreichbarkeit sollten Bedienelemente mit genügend Abstand von Gebäudeecken und -kanten montiert werden.
- Beachten Sie beim Montieren der Sprechstelle den Kamerawinkel im Sinne der Barrierefreiheit, sodass Rollstuhlfahrer und Kinder von der Kamera erkannt werden können (siehe Datenblatt der Sprechstelle).
- Die Montagedose basiert auf einem GIRA-Standardprodukt. Für weitere Informationen, siehe die offiziellen Dokumente auf der GIRA Website zu Produktcode 289800.

## Montagehinweise

- Dieses Kit darf nur von ausgebildetem Fachpersonal installiert werden.
- Verwenden Sie für die Installation nur die dafür vorgesehenen Werkzeuge.
- Montieren Sie dieses Kit nicht auf instabilen Wänden oder auf Oberflächen, die das Gewicht des Geräts nicht tragen können.
- Schützen Sie die Montagedose beim Verputzen, indem Sie den beiliegenden Putzdeckel verwenden.
- Es darf kein Wasser in die Montagedose eindringen. Sorgen Sie deshalb ggf. für eine bauliche Abdichtung der Montagedose, z. B. mithilfe der beiliegenden Dichtung.
- Installieren Sie die Sprechstelle mit einem Abstand von min. 150 mm nach unten, um einen Zugang zu den Verriegelungsschrauben (Tx08) zu ermöglichen.
- Wenn ein Feldkabel verwendet wird, wird empfohlen, eine RJ45-Crimp-Buchse (z. B. MODJ8-8KUPPL) an das offene Ende des Feldkabels zu installieren. Verwenden Sie ein Patch-Kabel, um das Gerät an die RJ45-Crimp-Buchse anzuschließen.

## Hinweis des Herstellers

Technische Spezifikationen sind im entsprechenden Datenblatt zu finden. Die aktuellste Software und Dokumentation finden Sie unter: [www.commend.com](http://www.commend.com). Bewahren Sie diese Beschreibung sorgfältig auf.

